

Transporte médico que no es de emergencia

(Non-Emergency Medical Transportation)



¿Cómo puedo programar un viaje?

otros tipos de vehículos según sus necesidades.

Wisconsin Medicaid y BadgerCare Plus contratan a un administrador de transporte que programa y paga viajes a servicios de atención médica cubiertos por Medicaid y BadgerCare Plus. El administrador de transporte actual de Wisconsin es Medical Transportation Management (MTM), Inc.

➔ Si tiene una emergencia médica, debe llamar al 911.

El transporte médico que no es de emergencia es un servicio que puede trasladarlo hasta sus citas médicas si no tiene otra forma de llegar. Este servicio lo conecta con transporte gratis en autobuses públicos, vehículos médicos especializados u

Formas de programar un viaje

Puede programar viajes por teléfono o en línea.

Por teléfono

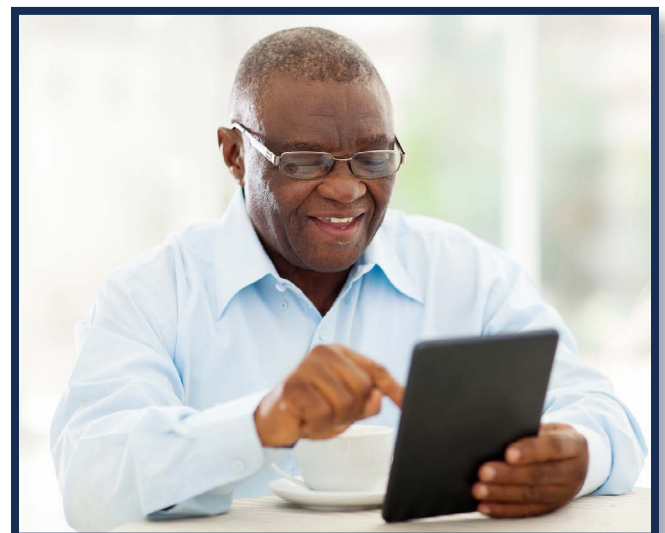
Llame al 866-907-1493 o al 711 (TTY) para programar su viaje. Cuando llame, deberá tener lo siguiente:

- Su nombre, fecha de nacimiento, dirección particular y número de teléfono
- Su identificación de miembro de ForwardHealth (los 10 números que aparecen en su tarjeta de identificación de ForwardHealth)
- Su número de teléfono y la dirección donde quiere que lo pasen a buscar
- El nombre, número de teléfono, dirección y código postal del proveedor de cuidados de la salud que lo atiende
- La fecha y hora de inicio de su cita
- La hora de finalización de su cita, si la conoce
- Cualquier necesidad especial para el viaje, incluido si lleva a su hijo o a un acompañante médicamente necesario
- El motivo general de la cita (chequeo médico, examen de la vista, etc).

En línea o en la aplicación

Puede programar viajes en línea en www.mtm-inc.net/wisconsin/ o utilizando la aplicación MTM Link. Deberá programar viajes con una anticipación de al menos dos días hábiles completos.

Para programar un viaje en línea, deberá crear una cuenta. Necesitará su nombre, su identificación de ForwardHealth, su fecha de nacimiento y su dirección de correo electrónico.



Tipos de viajes



El administrador de transporte está obligado por la ley federal a utilizar el tipo de transporte menos costoso para llevarlo a su cita en función de sus necesidades.

Utilice su propio automóvil y reciba un pago por la gasolina

Si tiene un automóvil y puede conducir usted mismo a su cita, pero no puede pagar la gasolina, puede ser elegible para el reembolso de las millas (dinero para gasolina). Puede ser elegible para recibir 24 centavos por cada milla que conduzca para llegar a su cita.

Transporte en autobús

Se le solicitará que utilice el autobús si:

- Vive a menos de media milla de una parada de autobús.
- Va a una cita a menos de media milla de una parada de autobús.
- No cumple ninguna de las excepciones indicadas a continuación.

No se le solicitará que viaje en autobús si:

- No vive a menos de media milla de una parada de autobús.
- No hay una parada de autobús a menos de media milla de su destino.
- No puede viajar en autobús o llegar a la parada debido a una condición de salud física o mental (por ejemplo, si va a una cita de diálisis o tiene una pierna rota).
- Es un padre o cuidador que viaja con un miembro de 4 años o menos a su cita.
- Tiene 15 años o menos y viaja solo.
- Tiene 70 años o más y utiliza un andador, muletas o un bastón.



Viajes en automóvil, vehículo médico especializado u otro tipo de vehículo

Si no puede viajar en autobús y no puede utilizar su propio automóvil, se programará un viaje con el mejor tipo de vehículo en función de sus necesidades médicas y de transporte.

Los viajes pueden incluir un vehículo médico especializado u otro tipo de vehículo. Es posible que tenga que compartir el viaje con otro pasajero durante el recorrido a su cita.

Viajes para menores que viajan solos

Los miembros de 17 años o menos son considerados menores de edad. Todo el transporte de menores que acudan a una cita cubierta debe programarlo un adulto. Los menores normalmente necesitan que uno de sus padres o un cuidador los acompañe en su viaje. El padre o cuidador es responsable por el menor durante todo el viaje y en la cita.

Los siguientes menores pueden viajar sin sus padres o cuidadores:

- Menores de 16 a 17 años que viajen en autobús o en un vehículo
- Menores de 12 a 15 años que cuenten con un formulario de consentimiento firmado por los padres en los archivos del administrador de transporte, solo cuando viajen en un vehículo
- Menores de 4 a 11 años con un formulario de consentimiento firmado por los padres en los archivos del administrador de transporte, solo cuando viajen en un vehículo con al menos otro menor hasta el mismo programa de tratamiento diurno o tratamiento conductual en un centro.

Viajes a centros médicos para veteranos

El administrador de transporte puede programar y pagar los viajes a un centro para veteranos para un miembro de Medicaid o BadgerCare Plus que sea veterano si el servicio médico está cubierto por Medicaid o BadgerCare Plus.

Viajes para recoger suministros médicos desechables y farmacéuticos

Si necesita surtir una receta o recoger disponible medical supplies (suministros médicos desechables) (DMS) después de una cita cubierta, debe intentar hacerlo en su viaje de vuelta de su cita, si es posible.

Todas las paradas deben ser aprobadas previamente. Consulte la sección "Paradas adicionales" en la siguiente página.

Puede programar un viaje por separado para surtir su receta o recoger sus DMS, si no puede conseguirlos después de su cita y la farmacia no puede enviárselos por correo de forma gratuita.



Cómo programar diferentes tipos de viajes

Viajes de rutina

El transporte de rutina es el viaje a una cita que no requiere que se le atienda de inmediato, como un chequeo médico anual o un examen de la vista. La mayoría de los viajes serán de rutina.

Debe programar el transporte de rutina al menos dos días hábiles antes de su cita. Para los pases de autobús, es mejor llamar al menos 7 días hábiles antes de su cita programada para asegurarse de que recibirá su pase de autobús a tiempo.

Puede programar un viaje de rutina llamando al 866-907-1493 o al 711 (TTY). La línea telefónica está abierta 24 horas al día, 7 días a la semana. También puede programar su viaje en línea en www.mtm-inc.net/wisconsin/ o utilizando la aplicación MTM Link.

Si no programa un viaje de rutina dos días hábiles antes de su cita, no podrá obtenerlo y deberá reprogramar su cita. Los días festivos y los fines de semana no se cuentan como días hábiles. Los días hábiles incluyen el día en que se programa la cita, pero no el día de la cita.

Por ejemplo: si su cita es el lunes 12 de agosto, debe programar el viaje antes del jueves 8 de agosto para considerar los días del fin de semana.

Viajes recurrentes

Si tiene citas programadas con regularidad, su proveedor de cuidados de la salud puede ayudarle a programar esos viajes. Los viajes recurrentes pueden establecerse para un máximo de tres meses a la vez. Si tiene citas de diálisis, usted o su proveedor de cuidados de la salud pueden programar viajes recurrentes para esas citas durante seis meses seguidos.

Viajes urgentes

Un viaje urgente puede ser para:

- Una situación de salud en la que no necesita llamar al 911 para obtener ayuda inmediata, pero tampoco puede esperar dos días hábiles para ver a un proveedor de cuidados de la salud.
- Un alta hospitalaria.
- Una cita de seguimiento que es para el mismo tema de atención médica que su última cita y está programada dentro de dos días de esa cita.

Un viaje urgente se proporcionará en tres horas o menos.

Puede programar un viaje urgente llamando al número de reservas 866-907-1493 (voz) o 711 (TTY). La línea telefónica está abierta 24 horas al día, 7 días a la semana.



Los viajes urgentes no se pueden programar en línea. Debe llamar al 866-907-1493 (voz) o al 711 (TTY) para programar viajes urgentes.

Paradas adicionales

Las paradas adicionales solo se permitirán para los servicios de atención sanitaria cubiertos, como acudir a una segunda cita en el mismo día o parar en la farmacia para recoger una receta o suministros médicos en el viaje de vuelta de su cita.

Si usted va a viajar en un vehículo, todas las paradas adicionales deben ser aprobadas con antelación. Puede llamar al administrador de transporte mientras está en su cita y pedirle que se aprueben paradas adicionales. El conductor no hará ninguna parada que no esté aprobada.

Para cancelar viajes

Si no puede acudir a su cita, debe cancelar su viaje lo antes posible. Esto incluye los viajes en autobús y el reembolso de gasolina por millas.

Para cancelar un viaje próximo, puede:

- Llamar a la línea de reservas al 866-907-1493 (voz) o al 711 (TTY).
- Responder a un recordatorio de viaje por texto si ha optado por recibir mensajes del administrador de transporte.
- Visitar www.mtm-inc.net/wisconsin/ o utilizar la aplicación MTM Link si la utiliza para programar su transporte.

Obtenga más información

Para obtener más información sobre la programación de viajes, comidas y alojamiento, quejas, nuevas normas, transporte denegado o audiencias justas:

- Visite www.mtm-inc.net/wisconsin/ o llame al 866-907-1493 (voz) o al 711 (TTY).
- Consulte su Manual de Inscripción y Beneficios de ForwardHealth, P-00079 (dhs.wi.gov/library/collection/p-00079).
- Revise las novedades para miembros en dhs.wi.gov/forwardhealth/resources.htm.
- Llame al Servicio para Miembros al 800-362-3002.