



All in for Kids

Un boletín para familias del Programa Birth to 3

All in for Kids: Birth to 3 Program es un boletín que les ayuda a usted y a su familia a mantenerse informados sobre el Programa Birth to 3. Este boletín es publicado por el Department of Health Services (DHS) de Wisconsin.



Familia destacada: La voz en crecimiento de Violette

La familia de Violette se afilió al programa Birth to 3 del Condado de Columbia para apoyar su comunicación temprana, y es emocionante ver su progreso. Cuando comenzó, Violette usaba principalmente gestos y sonidos. Con el paso del tiempo, empezó a usar más palabras, a expresarse con más claridad y a salir de su cascarón.

El programa Birth to 3 del Condado de Columbia colaboró estrechamente con la familia para ayudar a Violette a desarrollar su vocabulario y expresar sus necesidades. Su proveedora, Sara, ayudó a Violette a practicar cómo tomar decisiones, la animó a hacer más sonidos significativos y palabras y le enseñó a su familia cómo apoyar sus habilidades en casa.

La mamá de Violette, Miranda, expresó lo valioso que ha sido ese apoyo:

“El programa Birth to 3 ha ayudado a Violette a salir de su cascarón y ampliar su vocabulario. Sara nos ha ayudado a entender sus balbuceos y le enseñó a Violette a tomar decisiones y comunicarse mejor”.

Violette pronto saldrá del programa Birth to 3, cuando cumpla tres años. Su familia está agradecida por el apoyo recibido y orgullosa de su desarrollo. ❖



Violette sonríe durante una visita al domicilio del programa Birth to 3 mientras practica nuevas maneras de comunicarse.

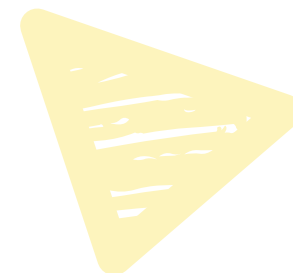


Una de las coloridas obras de arte de Violette, otra manera que tiene de expresarse.

¡El Programa Birth to 3 busca sus anécdotas y fotos familiares!

El boletín informativo de All in for Kids (Todo por los niños) es para las familias. ¡Queremos mostrar sus fotos y experiencias para que otros lectores las disfruten! Puede compartir cosas como las siguientes:

- Una interacción positiva con el Programa Birth to 3.
- Un ejemplo de cómo el Programa Birth to 3 ayudó a su hijo o a su familia.
- Una foto o historia de una actividad que haya realizado con su hijo(a).
- Una foto de una obra de arte u otra creación que haya hecho su hijo(a).



La información que se ofrece en este boletín se publica según la Ley de Educación de Personas con Discapacidades (Individuals with Disabilities Education Act, IDEA) del Departamento de Educación de EE. UU., y las Normativas de la Parte C del Programa de Intervención Temprana para Bebés y Niños con Discapacidades.

Envíe la anécdota o la foto familiar por correo electrónico a dhsbirthto3@dhs.wisconsin.gov y escriba "All in for Kids" en el asunto. También puede enviar ideas de artículos que le gustaría ver en el boletín. ¡Esperamos tener noticias tuyas! ❖

Cómo estar al día con las vacunas: lo que las familias deben saber en esta estación

Las vacunas desempeñan un papel importante para ayudar a cuidar la salud de los niños, especialmente durante la temporada de virus respiratorios en otoño e invierno. Este año, Wisconsin ha facilitado que las familias obtengan las vacunas que desean y necesitan.

En septiembre de 2025, el Departamento de Servicios de Salud de Wisconsin (DHS, por sus siglas en inglés) emitió una orden permanente que permite que las personas se apliquen la vacuna contra el COVID-19 en las farmacias de todo el estado, sin receta médica. El DHS sigue recomendando la vacuna contra el COVID-19 para todas las personas de 6 meses o más, incluidos los niños y las personas embarazadas. Estas recomendaciones coinciden con las de las organizaciones médicas nacionales, como la Academia Estadounidense de Pediatría y la Academia Estadounidense de Médicos Familiares.

Cómo mantenerse informado sobre las vacunas

Dado que la orientación sobre las vacunas puede cambiar, es importante que las familias reciban información de fuentes confiables y actualizadas. Para mantener actualizada la información de su familia respecto a las vacunas, puede:

- Hablar con el proveedor de atención médica de su hijo(a).
- Visitar dhs.wi.gov para ver las noticias a nivel estatal.
- Pedirle ayuda a su coordinador de apoyos y servicios (SCC, por sus siglas en inglés) para recibir información confiable

Cómo ayuda Medicaid a cubrir las vacunas

Sin importar si su hijo(a) está inscrito(a) en Medicaid, las vacunas siguen siendo una de las maneras más eficaces de prevenir las enfermedades. Esto es lo que deben saber las familias que utilizan Medicaid:

Medicaid de Wisconsin sigue cubriendo todas las vacunas recomendadas para los niños, incluida la vacuna contra el COVID-19 para los niños de 6 meses o más, sin costo para usted.

La información que se ofrece en este boletín se publica según la Ley de Educación de Personas con Discapacidades (Individuals with Disabilities Education Act, IDEA) del Departamento de Educación de EE. UU., y las Normativas de la Parte C del Programa de Intervención Temprana para Bebés y Niños con Discapacidades.



Las vacunas son importantes para todas las familias

En el caso de las familias que no están inscritas en Medicaid, su proveedor de atención médica o farmacia puede ayudarle a entender su cobertura de seguro privado o de otros programas. Si tiene preguntas, su SSC puede ponerle en contacto con los recursos correctos.

Mantenerse al corriente en sus vacunas ayuda a proteger a su hijo(a), su familia y su comunidad. Ya sea que se esté preparando para la escuela, los virus estacionales o las nuevas recomendaciones, no tiene que hacerlo solo.

¿Necesita más información?

Visite dhs.wi.gov o hable con el proveedor de atención médica o el SSC de su hijo(a) para recibir ayuda para entender las recomendaciones de vacunas y sus opciones de cobertura. ❖

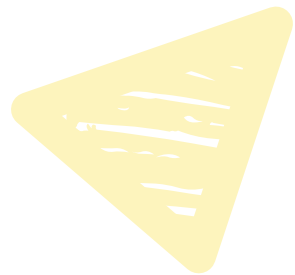
Encuesta de experiencia familiar del programa Birth to 3: Relate su historia para ayudarnos a mejorar

Cuando las familias dejan el programa Birth to 3 de Wisconsin, queremos escuchar sus experiencias. Por eso les enviamos la encuesta de experiencia familiar del programa Birth to 3. Es una oportunidad para que exprese cómo el programa ha ayudado al desarrollo de su hijo(a) y su familia, y para que hagamos mejoras que beneficien a las familias en el futuro.

¿Qué es la encuesta de experiencia familiar del programa Birth to 3 de Wisconsin?

La encuesta de experiencia familiar se les envía a las familias alrededor de un mes después de que salen del programa Birth to 3. Se envía por correo postal y electrónico, para que le sea más fácil expresar sus ideas y comentarios. Por medio de la encuesta, las familias pueden decirnos cómo les ayudó el programa.

- Conocer sus derechos
- Comunicar las necesidades de sus hijos
- Apoyar el desarrollo y la educación de sus hijos



La información que se ofrece en este boletín se publica según la Ley de Educación de Personas con Discapacidades (Individuals with Disabilities Education Act, IDEA) del Departamento de Educación de EE. UU., y las Normativas de la Parte C del Programa de Intervención Temprana para Bebés y Niños con Discapacidades.

¿Qué dicen las familias?

Las familias han expresado que el programa Birth to 3 hace un excelente trabajo en:

- Escuchar y respetar las decisiones de las familias
- Desarrollar relaciones fuertes y de asistencia con las familias
- Proporcionar información útil sobre los apoyos y servicios para las familias
- Explicar lo que las familias consideran que es importante para ellas y sus hijos

Sin embargo, también hemos descubierto que podemos hacer más para ayudar a las familias a:

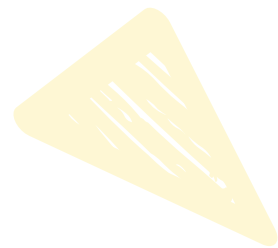
- Entender los derechos de sus hijos
- Ayudar a sus hijos con sus habilidades de socialización y a relacionarse mejor con otras personas
- Proporcionar a las familias información útil y recursos para ayudar al crecimiento y desarrollo de sus hijos
- Vincular a las familias con otros servicios y personas que pueden ayudarles

Sus comentarios nos ayudarán a mejorar en estas áreas. ❖

¿Por qué es importante esta encuesta?

Realizamos esta encuesta porque estamos obligados a reunir comentarios para informes federales, que ayudan a financiar el programa Birth to 3. Pero, más importante, sus respuestas nos ayudan a encontrar maneras de mejorar el programa. Usamos sus comentarios para:

- Crear materiales dirigidos a las familias
- Colaborar con los condados para que las familias conozcan mejor sus derechos y recursos



La información que se ofrece en este boletín se publica según la Ley de Educación de Personas con Discapacidades (Individuals with Disabilities Education Act, IDEA) del Departamento de Educación de EE. UU., y las Normativas de la Parte C del Programa de Intervención Temprana para Bebés y Niños con Discapacidades.



¿Cómo puede ayudar usted?

Para asegurarse de que su voz sea escuchada, puede hacer lo siguiente:

- Asegúrese de su dirección y correo electrónico estén actualizados cuando salga del programa.
- Conteste la encuesta de experiencia familiar del programa Birth to 3 cuando se le envíe.

Al contestar la encuesta, nos ayuda a garantizar que el programa Birth to 3 siga ofreciendo los menores apoyos para los niños y las familias en todo Wisconsin. ¡Gracias por ayudarnos a mejorar y crecer! ❖

Diversión invernal con bebés y niños pequeños

Si busca actividades que pueda hacer con niños, el invierno en Wisconsin le ofrece opciones: ¿Prefiere una actividad acogedora en interiores? ¿O quiere salir a la nieve? De cualquier manera, formará recuerdos con su niño(a) y le enseñará importantes habilidades nuevas al mismo tiempo. Estas son algunas ideas de actividades que pueden hacer este invierno:

- **Hagan una cadena de papel con cuenta regresiva.** No es una simple decoración: cuélguela en su hogar y arranquen un eslabón cada día para contar hasta un suceso emocionante, como un día festivo, cumpleaños o viaje familiar:
 1. Corte tiras de papel de alrededor de 1 pulgada de ancho por 5 pulgadas de largo. Haga una tira por cada día de la cuenta regresiva.
 2. Enséñele a su hijo(a) a formar un círculo con la primera tira de papel, uniendo los dos extremos con pegamento o cinta adhesiva.
 3. Para hacer el siguiente eslabón, pase otra tira de papel por el centro del primer círculo y luego pegue sus extremos con pegamento o cinta adhesiva.
 4. Siga añadiendo eslabones nuevos, ¡y pronto tendrá una cadena!

La información que se ofrece en este boletín se publica según la Ley de Educación de Personas con Discapacidades (Individuals with Disabilities Education Act, IDEA) del Departamento de Educación de EE. UU., y las Normativas de la Parte C del Programa de Intervención Temprana para Bebés y Niños con Discapacidades.

- **Abríguense y disfruten al aire libre:** El invierno en Wisconsin está repleto de oportunidades de actividades en exteriores que desarrollarán las habilidades motrices de su niño(a), como:
 - Lanzar bolas de nieve.
 - Pasear en trineo.
 - Escalar una colina nevada.
 - Hacer una cresta baja con nieve compactada y saltarla juntos.
 - Ponerle cara a un hombre de nieve.
 - Reunir objetos como piñas de pino, bellotas y rocas en una bolsa o cubeta y luego clasificarlos en grupos.
- **Pónganse cómodos para leer:** Leer es una de las actividades más importantes que puede hacer con su hijo(a). Es una manera excelente de relajarse después de un día ocupado. También fortalece las habilidades lingüísticas de su hijo(a) y le ayuda a prepararse para leer sin ayuda un día. Elija algunos libros con temas invernales y haga que su hijo(a) participe mientras usted lee:
 - Pregúntele lo que ocurrió al principio, a la mitad y al final del relato.
 - Cuando terminen el libro, finjan ser diferentes personajes y representen el relato juntos.
- **Separe tiempo para charlar:** Hablen sobre lo que ocurrió durante el día y lo que ocurrirá mañana. Escuche con atención a lo que su hijo(a) le diga, para que sepa que sus ideas y sentimientos son importantes para usted. Incluso si su hijo(a) aún no puede contestar todas sus preguntas, está escuchando y aprendiendo importantes habilidades socioemocionales. Haga preguntas sencillas sobre el día de su hijo(a), como:
 - ¿Cuál fue la mejor parte de tu día?
 - ¿Hubo cosas difíciles el día de hoy?
 - ¿Cómo te sentiste? ❖

La información que se ofrece en este boletín se publica según la Ley de Educación de Personas con Discapacidades (Individuals with Disabilities Education Act, IDEA) del Departamento de Educación de EE. UU., y las Normativas de la Parte C del Programa de Intervención Temprana para Bebés y Niños con Discapacidades.

Socio destacado: Apoyamos a los niños con sordoceguera mediante WDBTAP y el programa Birth to 3

“Socio destacado” es una sección regular en nuestro boletín, donde destacamos algunas de las organizaciones sobre las cuales las familias podrían tener interés en obtener más información.

El programa Birth to 3 de Wisconsin se asocia con muchas organizaciones para ayudar a las familias a recibir los apoyos que necesitan. Un socio importante es el Proyecto de Asistencia Técnica para Sordoceguera de Wisconsin (WDBTAP, por sus siglas en inglés). El WDBTAP apoya a los equipos del programa Birth to 3 que trabajan con niños pequeños que tienen problemas de vista y audición combinados, lo que también se conoce como sordoceguera.

¿Qué hace el WDBTAP?

El WDBTAP fortalece al programa Birth to 3 al ofrecer:

- Consultas para el equipo del programa Birth to 3
- Una biblioteca que presta materiales y recursos
- Talleres y capacitación para familias y profesionales
- Oportunidades de participación familiar para ayudar a los cuidadores a relacionarse, aprender e intercambiar experiencias

Su objetivo es ayudar a los equipos de intervención temprana a entender las mejores formas de apoyar la comunicación, el desarrollo y la participación de los niños cuando tanto la vista como la audición desempeñan un papel. El WDBTAP no presta servicios directos de intervención a los niños o las familias.

Cómo funcionan las remisiones

Las remisiones al WDBTAP provienen del programa Birth to 3 de su condado. Las familias no se dirigen directamente al WDBTAP.

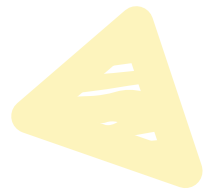
Si tiene alguna inquietud sobre la vista o audición de su hijo(a):

1. Hable con su coordinador de servicios.
2. Su equipo del programa Birth to 3 puede solicitar apoyo del WDBTAP.
3. El WDBTAP después ofrecerá consultoría a su equipo para ayudar a orientar los objetivos y las estrategias del IFSP.

Obtenga más información

El WDBTAP preparó un breve video para ayudar a las familias y los profesionales a entender quiénes son y cómo ayudan a los equipos de intervención temprana:

Video de presentación del WDBTAP: <https://www.youtube.com/watch?v=ZJvZ4O3bJ5Q>



La información que se ofrece en este boletín se publica según la Ley de Educación de Personas con Discapacidades (Individuals with Disabilities Education Act, IDEA) del Departamento de Educación de EE. UU., y las Normativas de la Parte C del Programa de Intervención Temprana para Bebés y Niños con Discapacidades.

La colaboración entre usted, su equipo de Birth to 3 y el WDBTAP garantiza que su hijo(a) reciba apoyo de profesionales que tienen conocimientos especializados sobre la sordoceguera. ❖

Novedades importantes sobre Katie Beckett Medicaid: nuevas renovaciones en línea y aplicación móvil MyACCESS.

Las familias que tienen hijos en Katie Beckett Medicaid ya tienen maneras nuevas y convenientes de administrar sus beneficios, que incluyen la capacidad de renovarlos en línea, informar cambios y usar la aplicación móvil MyACCESS.

Cambios principales

- **Renovar beneficios en línea:** Las familias pueden renovar sus beneficios de Katie Beckett Medicaid directamente en línea, en access.wi.gov. No es necesario que envíe formularios por correo, a menos que desee hacerlo.
- **Informar sobre cambios en línea:** Las familias pueden informar los cambios en su dirección e información de contacto en línea, en cualquier momento, en access.wi.gov. No es necesario que se comunique con la oficina central de Katie Beckett, a menos que desee hacerlo.
- **Aplicación móvil MyACCESS:** Por primera vez, los miembros de Katie Beckett Medicaid pueden administrar sus beneficios en sus dispositivos móviles usando la aplicación móvil oficial MyACCESS para ver el estado de su solicitud, ver la información de sus beneficios, revisar las acciones próximas que deben realizar, programar recordatorios, cargar documentos e informar los cambios en su dirección e información de contacto.
- **Seguimiento al estado de los beneficios:** Las familias pueden usar el nuevo seguimiento del estado de sus beneficios en access.wi.gov o MyACCESS para ver con facilidad en dónde se encuentran en cada paso del proceso de solicitud.

Apoyo disponible

Si tienen preguntas o necesitan asistencia técnica sobre access.wi.gov o MyACCESS, los miembros pueden llamar a Servicio para Miembros al 800-362-3002. ❖

La información que se ofrece en este boletín se publica según la Ley de Educación de Personas con Discapacidades (Individuals with Disabilities Education Act, IDEA) del Departamento de Educación de EE. UU., y las Normativas de la Parte C del Programa de Intervención Temprana para Bebés y Niños con Discapacidades.

Recursos útiles para familias

El gobernador de Wisconsin, Tony Evers, declaró que el año 2025 será el año de los niños y firmó un presupuesto bipartidista a favor de los niños. "Este es un gran logro para los niños, las familias y las comunidades de Wisconsin". El presupuesto 2025-2027 es lo mejor para favorecer a los niños y las familias que trabajan, al reducir los costos de desembolsos para el cuidado infantil y mucho más.

Lea el comunicado de prensa aquí: content.govdelivery.com/accounts/WIGOV/bulletins/3e7d45c ❖

Obtenga más información sobre el Programa Birth to 3

El folleto "First 1,000 Days" le ofrece un resumen del programa: dhs.wi.gov/library/collection/p-02928.

La guía "Birth to 3 Program Services at a Glance" explica los apoyos y servicios disponibles: dhs.wi.gov/library/collection/p-03011.

El folleto "Early Intervention Services for Infants and Toddlers with Delays and Disabilities in Wisconsin" le ayuda a comprender cómo la intervención temprana ayuda a que su hijo y su familia aprendan juntos: dhs.wi.gov/library/collection/p-03022.

Las ediciones anteriores del boletín All in for Kids: Birth to 3 Program están disponibles en línea: dhs.wisconsin.gov/library/collection/akidsb-3-2025. ❖

SUSCRÍBASE A NUESTRA LISTA DE CORREO ELECTRONICO

Para una entrega más rápida, suscríbase para recibir la versión electrónica de este boletín y otros correos electrónicos sobre el Programa Birth to 3. Visite dhs.wi.gov/aboutdhs/alerts.htm, desplácese y haga clic en el enlace de Información para Familias del Programa Birth to 3.

¡Recuerde a sus familiares y amigos en el Programa Birth to 3 que también se suscriban!

La información que se ofrece en este boletín se publica según la Ley de Educación de Personas con Discapacidades (Individuals with Disabilities Education Act, IDEA) del Departamento de Educación de EE. UU., y las Normativas de la Parte C del Programa de Intervención Temprana para Bebés y Niños con Discapacidades.



All in for Kids: Birth to 3 Program es un boletín publicado por el Departamento de Servicios de Salud de Wisconsin dirigido a niños y familias en el Programa Birth to 3 de Wisconsin.

El Programa Birth to 3 de Wisconsin es un programa de intervención temprana con un compromiso por brindar servicios a niños menores de 3 años con retrasos del desarrollo y discapacidades, y a sus familias. El programa se asocia con familias para ayudar con el desarrollo del niño y respaldar el conocimiento, las habilidades y las capacidades de las familias para interactuar con el niño y criarlo. Para obtener más información, visite dhs.wi.gov/children/index.htm.

Para leer este boletín en español, visite dhs.wi.gov/library/collection/akidsb-3-2025.

Xav nyeem tsab ntawv xov xwm no ua Lus Hmoob, mus xyuas dhs.wi.gov/library/collection/akidsb-3-2025.

Para otros idiomas (繁體中文, 简体中文, Deutsch, العربية, русский, 한국어, Tiếng Việt, Deutsch, ພາສາລາວ, Français, Polski, हिंदी, Shqip, Tagalog, Soomaali): 608-266-5508.