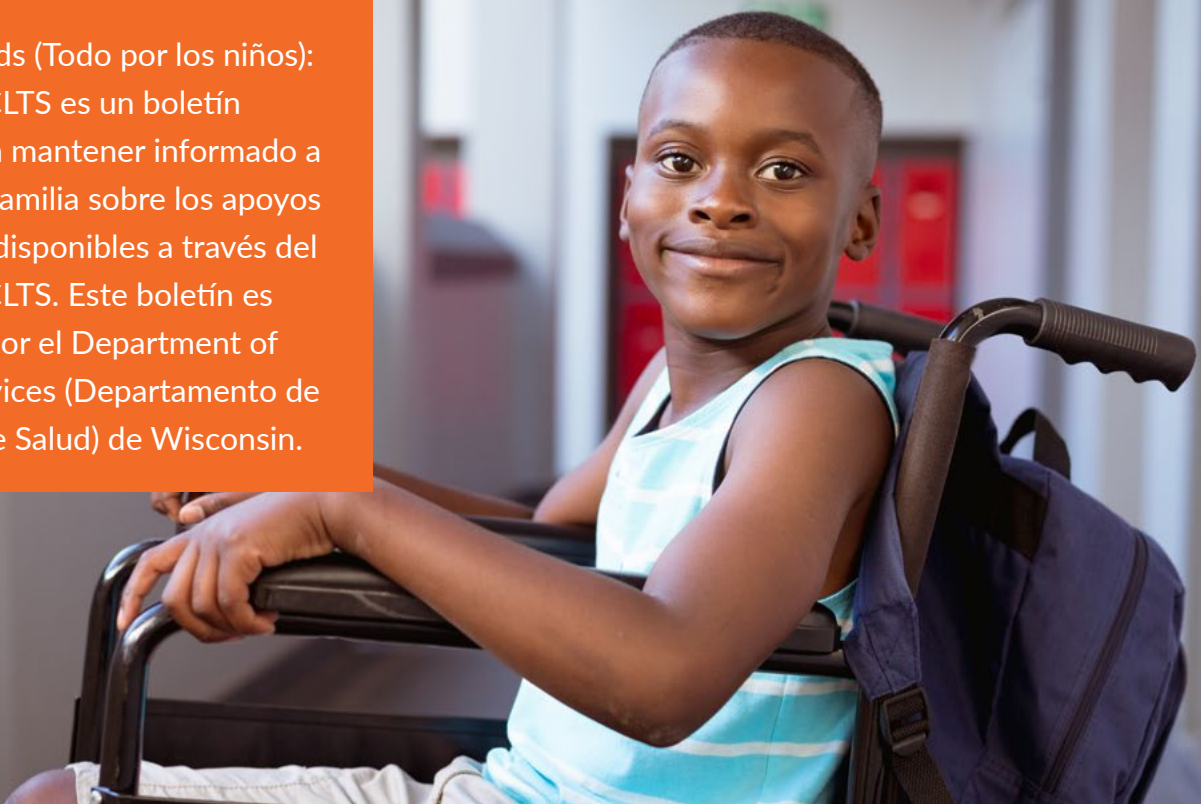


All in for Kids

Boletín familiar del Programa CLTS

All in for Kids (Todo por los niños): Programa CLTS es un boletín creado para mantener informado a usted y su familia sobre los apoyos y servicios disponibles a través del Programa CLTS. Este boletín es publicado por el Department of Health Services (Departamento de Servicios de Salud) de Wisconsin.



El fin de la emergencia de salud pública de COVID-19 detendrá las políticas temporales del Programa CLTS

(End of COVID-19 Public Health Emergency Will Stop Temporary CLTS Program Policies)

Durante la pandemia de COVID-19, el Programa Children's Long-Term Support (Apoyo a Largo Plazo para Niños, CLTS) permitió cambios temporales en algunas políticas para ayudar a las familias durante la pandemia. El gobierno federal puso fin a la emergencia de salud pública de COVID-19 el 11 de mayo de 2023. El Programa CLTS volverá a sus políticas habituales en los próximos meses.

A partir de junio de 2023, los niños y jóvenes que reciben Medicaid de Wisconsin tendrán que asegurarse de seguir siendo elegibles. Este proceso se había puesto en pausa

S

La información que se proporciona en este boletín se publica de acuerdo con la Social Security Act (Ley de Seguridad Social) § 1915(c) y 42 C.F.R. § 440.180.

durante la pandemia de COVID-19. Otra cosa que cambiará con el regreso a la política habitual es que se necesitará hacerles una evaluación funcional a todos los niños para garantizar que todavía cumplan los requisitos del Programa CLTS. Durante la pandemia de COVID-19, las evaluaciones funcionales también se pusieron en pausa. Se volverán a realizar en junio de 2023.

Comencemos con las renovaciones de Medicaid. Luego, hablaremos sobre las evaluaciones funcionales.

Renovaciones de Medicaid

A partir de junio de 2023, las familias tendrán que renovar la cobertura de Medicaid de los niños. El proceso de renovación determinará si los niños siguen siendo elegibles para Medicaid, BadgerCare Plus u otros programas de Medicaid. Esto se había puesto en pausa durante la pandemia de COVID-19.

Las familias recibieron una carta en marzo en la que se les informaba el mes en el que vencía la fecha de renovación de Medicaid de cada niño a lo largo del año siguiente. En esta carta, se les indicaba a las familias que esperaran otra carta con instrucciones específicas. Si no recibió una carta, hable con el support and service coordinator (coordinador de apoyo y servicios, SSC).

Cuando sea el momento de renovar, las familias recibirán una carta con un paquete de renovación. Recibirán el paquete de renovación por correo postal unas dos semanas antes del mes de renovación de Medicaid del niño. Les recomendamos encarecidamente a las familias que actúen de inmediato cuando reciban el paquete y lo devuelvan antes de la fecha indicada en la carta. Las familias deben responder a esta solicitud si desean renovar su inscripción en Medicaid.

Las familias deben esperar a recibir por correo postal el paquete de renovación para renovar la cobertura. Una vez que la familia envíe la información actualizada al Department of Health Services (Departamento de Servicios de Salud, DHS) de Wisconsin, el DHS comprobará si el niño sigue cumpliendo los requisitos para permanecer en el programa estatal de Medicaid.

Evaluaciones funcionales para el Programa CLTS

Otra cosa que cambiará cuando el DHS regrese a la política habitual es que los niños necesitarán contar con una evaluación funcional actualizada para asegurarse de que sigan siendo elegibles para el Programa CLTS. Durante la pandemia de COVID-19 las evaluaciones funcionales se habían puesto en pausa. Se volverán a realizar en junio de 2023.

Obtenga más información sobre cómo completar una evaluación funcional a continuación. ❖

¿LO SABÍA?

¿Qué es Medicaid?

En Wisconsin, Medicaid ayuda a las personas a obtener lo siguiente:

- cobertura de atención médica;
- atención a largo plazo;
- servicios para la salud física y mental y para el bienestar.

Existen muchos tipos de programas de Medicaid. Cada programa tiene requisitos diferentes para inscribirse.

La información que se proporciona en este boletín se publica de acuerdo con la Social Security Act (Ley de Seguridad Social) § 1915(c) y 42 C.F.R. § 440.180.

¿Qué es una “functional screen” (evaluación funcional) en el Programa CLTS?

Ahora que el Programa CLTS regresa a sus políticas habituales, el niño a su cargo necesitará una nueva “functional screen” (“evaluación funcional”). La functional screen (evaluación funcional) es lo que ayuda a determinar si un niño es elegible para recibir las ayudas y servicios del Programa CLTS. La evaluación ayudará a recopilar el siguiente tipo de información:

- ¿Cómo se desarrolla el niño a su cargo?
- ¿Puede vestirse, bañarse, hablar o moverse solo?
- ¿Necesita ayuda para vestirse, bañarse, hablar y moverse?

¿Cómo se completa una functional screen (evaluación funcional) para el CLTS?

Una persona de la agencia de servicios humanos de su condado se reunirá con su familia. Le preguntarán sobre los diagnósticos, las necesidades y las capacidades del niño. Su familia puede compartir con esta persona las formas en las que ayuda al niño a su cargo a lo largo del día en las siguientes áreas:

- ¿Qué ayuda necesita para su cuidado? (Por ejemplo, ¿necesita ayuda para vestirse? ¿Necesita ayuda para entrar en la bañera o en la ducha? ¿Necesita ayuda para ir al baño?)
- ¿Cómo se mueve en su entorno? (Por ejemplo, ¿necesita ayuda para ir de una habitación a otra? ¿Necesita ayuda para salir a jugar?)
- ¿Entiende lo que le dicen los demás? (Por ejemplo, ¿responde a las preguntas? ¿Sabe seguir instrucciones?)
- ¿Cómo habla con usted? (Por ejemplo, ¿puede decir palabras? ¿Puede escucharlo?)
- ¿Cómo juega o interactúa con los demás? (Por ejemplo, ¿comparte juguetes? ¿Se da cuenta cuando otro niño está enojado?)
- ¿Tiene algún comportamiento que ocurra con regularidad? (Por ejemplo, ¿se muerde a sí mismo? ¿Se escapa de los cuidadores?)

El SSC pedirá permiso a su familia para obtener otros documentos de la escuela, los terapeutas o los proveedores médicos (si es necesario). Estos documentos ayudan a mostrar un panorama completo del niño a su cargo.

¿LO SABÍA?

¿Qué es la functional screen (evaluación funcional)?

La functional screen (evaluación funcional) es una herramienta que recopila información sobre la salud del niño, la necesidad de apoyos y cómo juega e interactúa con los demás. Ayuda a decidir si un niño es elegible para el Programa Children’s Long-Term Support (Apoyo a largo plazo para niños, CLTS), Katie Beckett Medicaid o programas similares.

La información que se proporciona en este boletín se publica de acuerdo con la Social Security Act (Ley de Seguridad Social) § 1915(c) y 42 C.F.R. § 440.180.

¿Cómo puede prepararse para el día de la visita de evaluación?

- Antes de la reunión, piense en las preguntas de arriba sobre el niño a su cargo.
- Indique de qué manera lo ayuda durante el día (por ejemplo, preparando la ropa, regulando la temperatura del agua de la bañera, ayudándolo a jugar con otros niños o a hablar con otros niños, haciéndole una pregunta de una manera determinada).
- Revise los registros que puedan ayudarlo en este proceso (por ejemplo, registros escolares, médicos, de la guardería, de fisioterapia).
- Hable con otras personas con las que su hijo se relaciona (por ejemplo, la guardería, la escuela, miembros de la familia).

Su familia debe dar detalles sinceros sobre cómo son sus días con el niño a su cargo cuando usted hable con el SSC. Puede ser difícil hablar sobre los desafíos de un niño porque sus necesidades no dicen todo sobre ellos. El niño a su cargo es único y tiene muchas fortalezas. Sin embargo, para la evaluación funcional, el SSC tendrá que hacer preguntas como “¿Qué pasaría si no ayudara a su hijo de esa manera?” y “¿Qué ocurre cuando las cosas no salen bien?”. Usted y los cuidadores del niño hacen cosas para ayudarlo a tener el mayor éxito posible a lo largo del día. Es importante explicar lo que usted hace para ayudar al niño a tener éxito. También debe hablar sobre lo que pasaría si no se hicieran esas cosas. Para esta parte de la conversación, puede considerar si desea que el menor a su cargo esté presente.

¿Qué ocurre si el niño a mi cargo sigue siendo elegible para el Programa CLTS?

Seguirá trabajando y recibiendo servicios y ayudas del Programa CLTS.

¿Qué ocurre si el niño a mi cargo no es elegible para el Programa CLTS?

Algunos niños del Programa CLTS mejoran su desarrollo y ya no necesitan los servicios del Programa CLTS. Sin embargo, si cree que la decisión de inelegibilidad es errónea o tiene más información que no se ha revisado, tiene la opción de apelar. Consulte la información sobre las apelaciones en la carta que reciba.

Si el niño a su cargo no es elegible para el Programa CLTS, puede haber otros programas que se adapten a sus necesidades. Puede encontrar más información y recursos en su agencia local de servicios humanos y en el sitio web del Programa CLTS en www.dhs.wisconsin.gov/clts/family.htm. Debe seguir controlando el desarrollo de su hijo. Si las necesidades de cuidado del niño cambian, siempre puede volver a presentar la solicitud.

LAS FAMILIAS PUEDEN

APELAR

Es natural que las personas tengan diferencias de opinión de vez en cuando. Las personas, incluso poniendo todo de su parte, pueden tener desacuerdos. Si no está de acuerdo con alguna decisión sobre un apoyo o servicio en el Programa CLTS, tiene el derecho de apelar formalmente una decisión sobre los apoyos y servicios con la Division of Hearings and Appeals (División de Audiencias y Apelaciones). Puede solicitar una audiencia mediante el formulario disponible en <https://doa.wi.gov/Pages/LicensesHearings/DHAWorkandFamilyServicesUnit.aspx> o por carta. Envíe su formulario o carta a: DHA, P.O. Box 7875, Madison, WI 53707-7875. La presentación de una apelación no se considera una acción negativa. Es simplemente una forma de superar las diferencias.

La información que se proporciona en este boletín se publica de acuerdo con la Social Security Act (Ley de Seguridad Social) § 1915(c) y 42 C.F.R. § 440.180.

Cómo completar la evaluación funcional y la renovación de Medicaid

Hable sobre la evaluación funcional y el calendario de renovación de Medicaid con el SSC. El SSC podrá responder a sus preguntas sobre cualquier cambio.

Consulte los siguientes recursos para obtener información y orientación sobre el regreso a las políticas habituales:

- Preguntas y respuestas sobre el CLTS y el fin de la emergencia de salud pública de COVID-19:
<https://www.dhs.wisconsin.gov/covid-19/clts-faq.htm>
- Noticias de Medicaid para los miembros: página de cambios posteriores al COVID:
<https://www.dhs.wisconsin.gov/covid-19/forwardhealth-medicaid.htm>
- Página de renovación de la atención de salud de los miembros:
<https://www.dhs.wisconsin.gov/forwardhealth/renewals.htm> ❖

Realice la encuesta del National Core Indicator (Indicador Básico Nacional, NCI)

El DHS forma parte de un proyecto de encuesta a escala nacional llamado Encuesta sobre el niño y la familia de National Core Indicators (Indicadores Básicos Nacionales, NCI). El objetivo es medir y mejorar los servicios para niños discapacitados. Está abierto para las familias con un niño que:

- Vive en la casa de la familia.
- Tiene una discapacidad intelectual o del desarrollo.
- Está inscrito en el Programa CLTS.

Es posible que su familia haya sido seleccionada para participar en esta encuesta nacional. Si recibió una carta en mayo sobre la encuesta y decide completarla, tenga la certeza de que sus respuestas e información serán confidenciales.

Los servicios y ayudas de una familia **no** se verán afectados al completar la encuesta. La encuesta toma unos 20 minutos. El DHS agradece la opinión directa de las familias. Los comentarios ayudan al DHS a comprender las necesidades de la familia y el niño y a mejorar los servicios en Wisconsin. Si tienen preguntas sobre la encuesta, las familias pueden llamar a Addie Blanchard al 608-471-3901 o enviarle un correo electrónico a adelaide.blanchard@dhs.wisconsin.gov. ❖

Familia destacada del Programa CLTS: La historia de Ben

El verano pasado, Ben por fin se sintió preparado para ser un ciclista independiente con la ayuda del programa ICanBike Camp, financiado por el CLTS y organizado por la Autism Society (Asociación para el Autismo) del sureste de Wisconsin.

Daysi, la madre de Ben, nos dijo: “Para nosotros, andar en bicicleta es más que una actividad recreativa. Es un medio de transporte que puede abrir puertas para Ben a medida que crezca”.

¡Mamá tiene que seguir el ritmo, ya que a Ben le gusta pedalear por los senderos por mucho tiempo! ❖

¡El Programa CLTS quiere las historias y fotos de su familia!

¡El boletín informativo All in for Kids (Todo por los niños) es para las familias y queremos presentar sus fotos y experiencias para que otros lectores las disfruten! Puede compartir cosas como las siguientes:

- Una interacción positiva con el Programa CLTS o un ejemplo de cómo el programa ha ayudado a su familia o hijo.
- Una foto o historia de una actividad que haya realizado con su hijo.
- Una foto de una obra de arte o de algo que el niño haya hecho.

Envíe la historia o fotografía de su familia por correo electrónico a dhsclts@dhs.wisconsin.gov y escriba “All in For Kids” (“Todo por los niños”) en el asunto. También puede enviar ideas para artículos que le gustaría ver en el boletín. ¡Esperamos tener noticias suyas! ❖



Realice la encuesta Deciding Together (Decidiendo juntos) y comparta su experiencia

El Programa CLTS quiere conocer su experiencia usando Deciding Together (Decidiendo juntos) con su equipo.

Deciding Together (Decidiendo juntos) es el enfoque en equipo utilizado para tomar decisiones sobre los apoyos y servicios para el niño a su cargo y su familia.

La información que se proporciona en este boletín se publica de acuerdo con la Social Security Act (Ley de Seguridad Social) § 1915(c) y 42 C.F.R. § 440.180.

En este enfoque, usted es un miembro clave del equipo y el experto en las metas, fortalezas y necesidades de su familia. ¡Los miembros del Programa CLTS esperamos sus comentarios!

Los detalles sobre el proceso Deciding Together (Decidiendo juntos) están disponibles en

<https://www.dhs.wisconsin.gov/library/collection/p-02246>. ❖

Recursos útiles para las familias

Las garrapatas en Wisconsin

Las garrapatas se encuentran en muchas zonas de Wisconsin en primavera, verano y a principios de otoño. Pueden contagiar enfermedades a personas y animales si los pican. Recuerde que, cuando los miembros de la familia, incluidas las mascotas, pasen tiempo al aire libre debe hacer lo siguiente:

- Realizar controles diarios de garrapatas.
- Ducharse o bañarse a las dos horas de haber estado al aire libre.
- Utilizar repelente de insectos.
- Usar mangas largas y pantalones para evitar que las garrapatas afecten a los miembros de la familia.

Puede encontrar otros consejos para prevenir las picaduras de garrapata en

<https://www.dhs.wisconsin.gov/tick/bite-prevention.htm>.

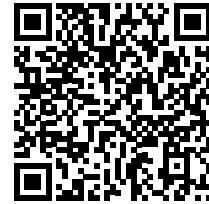
Recursos para la transición a la edad adulta

El Proyecto de Integrated Transition Planning (Planificación Integral para la Transición) de Wisconsin ayuda a familias y jóvenes con discapacidad a obtener información sobre servicios de atención de salud, educación y empleo. Esta información puede facilitar la transición a la edad adulta.

- Página web del Proyecto de Integrated Transition Planning (Planificación Integral para la Transición) de Wisconsin: <https://integratedtransition.waisman.wisc.edu/>
- Recursos clave para la transición a la edad adulta: <https://integratedtransition.waisman.wisc.edu/resources/key-transition-resources/>
- Formas de participar en el proyecto: <https://integratedtransition.waisman.wisc.edu/wisconsin-transition-planning-coalition/>

CÓMO COMPLETAR LA ENCUESTA

Escanee el siguiente código QR en su celular:



O use este enlace para la encuesta Deciding Together (Decidiendo juntos): <https://survey.alchemer.com/s3/7232295/Deciding-Together-Survey-All-in-For-Kids>.

La información que se proporciona en este boletín se publica de acuerdo con la Social Security Act (Ley de Seguridad Social) § 1915(c) y 42 C.F.R. § 440.180.

Otros recursos para las familias

Información más reciente sobre el COVID-19, incluida la información sobre las vacunas para los niños, las dosis de refuerzo de las vacunas y las pruebas de detección:

- <https://www.dhs.wisconsin.gov/covid-19/index.htm>
- <https://www.cdc.gov/coronavirus/2019-ncov/vaccines/stay-up-to-date.html>

El DHS y los CDC recomiendan las siguientes medidas para protegerse y proteger a su comunidad del contagio del COVID-19:

- Manténgase al día con las vacunas recomendadas contra el COVID-19 para obtener la mejor protección: <https://www.cdc.gov/coronavirus/2019-ncov/vaccines/stay-up-to-date.html>
- Conozca el nivel de COVID-19 en su comunidad y siga las recomendaciones adecuadas, incluido el uso de mascarillas en lugares públicos cuando los niveles sean altos: <https://www.cdc.gov/coronavirus/2019-ncov/your-health/covid-by-county.html>
- Conozca los síntomas, hágase las pruebas y quédese en casa si está enfermo:
 - <https://www.cdc.gov/coronavirus/2019-ncov/symptoms-testing/symptoms.html>
 - <https://www.dhs.wisconsin.gov/covid-19/testing.htm>
- Busque tratamiento en cuanto tenga síntomas: <https://www.dhs.wisconsin.gov/covid-19/telehealth.htm>

Problemas anteriores con All in for Kids (Todo por los niños): Programa CLTS:

<https://www.dhs.wisconsin.gov/clts/family.html> (Vaya a la sección del boletín familiar) ❖

ÚNASE A NUESTRA LISTA DE CORREO ELECTRÓNICO

Para una entrega más rápida, regístrese para recibir la versión electrónica de este boletín y otros correos electrónicos sobre el Programa CLTS. Las familias interesadas en recibir la versión electrónica de este boletín y los siguientes pueden ir a https://public.govdelivery.com/accounts/WIDHS/subscriber/new?topic_id=WIDHS_554. También puede inscribirse para recibir correos electrónicos de otros programas de cuidado a largo plazo del DHS en <https://www.dhs.wisconsin.gov/dms/lc-email-signup.htm>. No dude en difundirlo.

La información que se proporciona en este boletín se publica de acuerdo con la Social Security Act (Ley de Seguridad Social) § 1915(c) y 42 C.F.R. § 440.180.



All in for Kids (Todo por los niños): Programa CLTS es un boletín publicado por el Department of Health Services (Departamento de Servicios de Salud) de Wisconsin para los niños y las familias en el Programa CLTS.

El Programa CLTS pone a disposición fondos de Medicaid para apoyar a los niños con limitaciones sustanciales debido a discapacidades del desarrollo, físicas o emocionales graves, que viven en el hogar o en la comunidad. Los fondos pueden usarse para apoyar una variedad de servicios basados en una evaluación de las necesidades específicas del niño y la familia, y las metas o los resultados identificados. Para obtener más información, visite www.dhs.wisconsin.gov/children/index.htm.

Para leer este boletín en español, visite www.dhs.wisconsin.gov/library/akids22.htm.

Xav nyeem tsab ntawv xov xwm no ua Lus Hmoob, mus xyuas www.dhs.wisconsin.gov/library/akids22.htm.

For other languages (繁體中文, 简体中文, Deutsch, العربية, русский, 한국어, Tiếng Việt, Deutsch, မာအာၤကၢၤ, Français, Polski, हिंदी, Shqip, Tagalog, Soomaali): 608-266-8560.